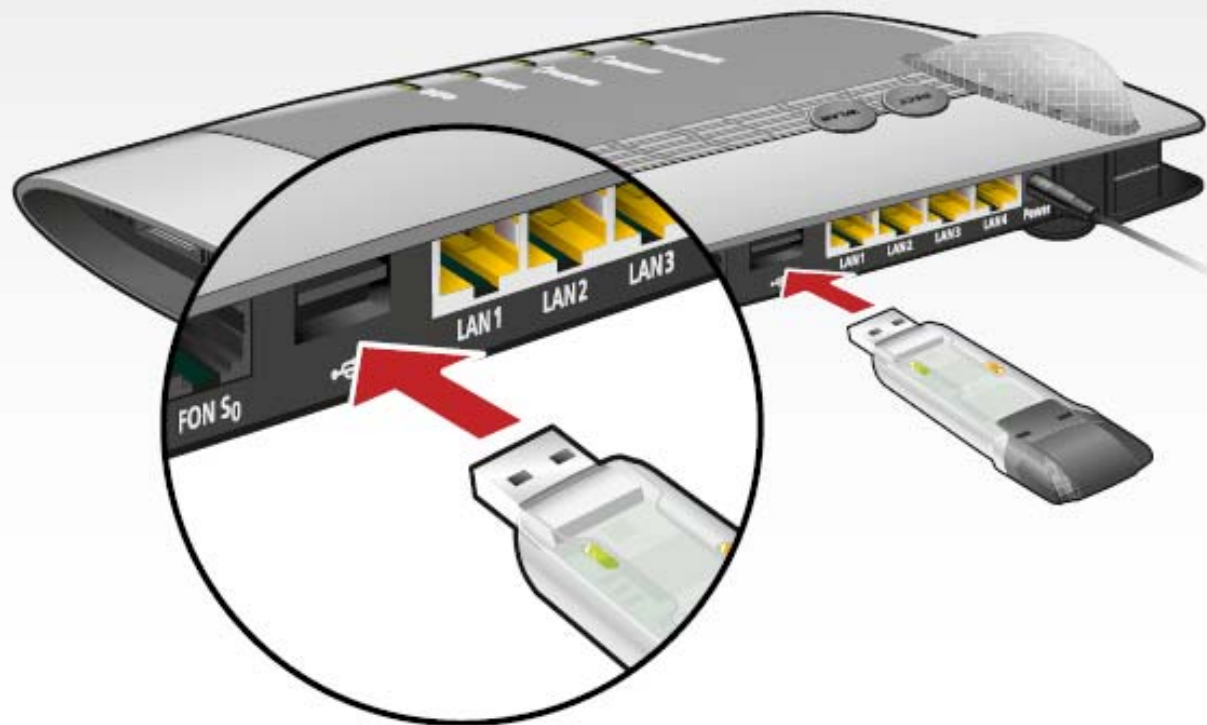
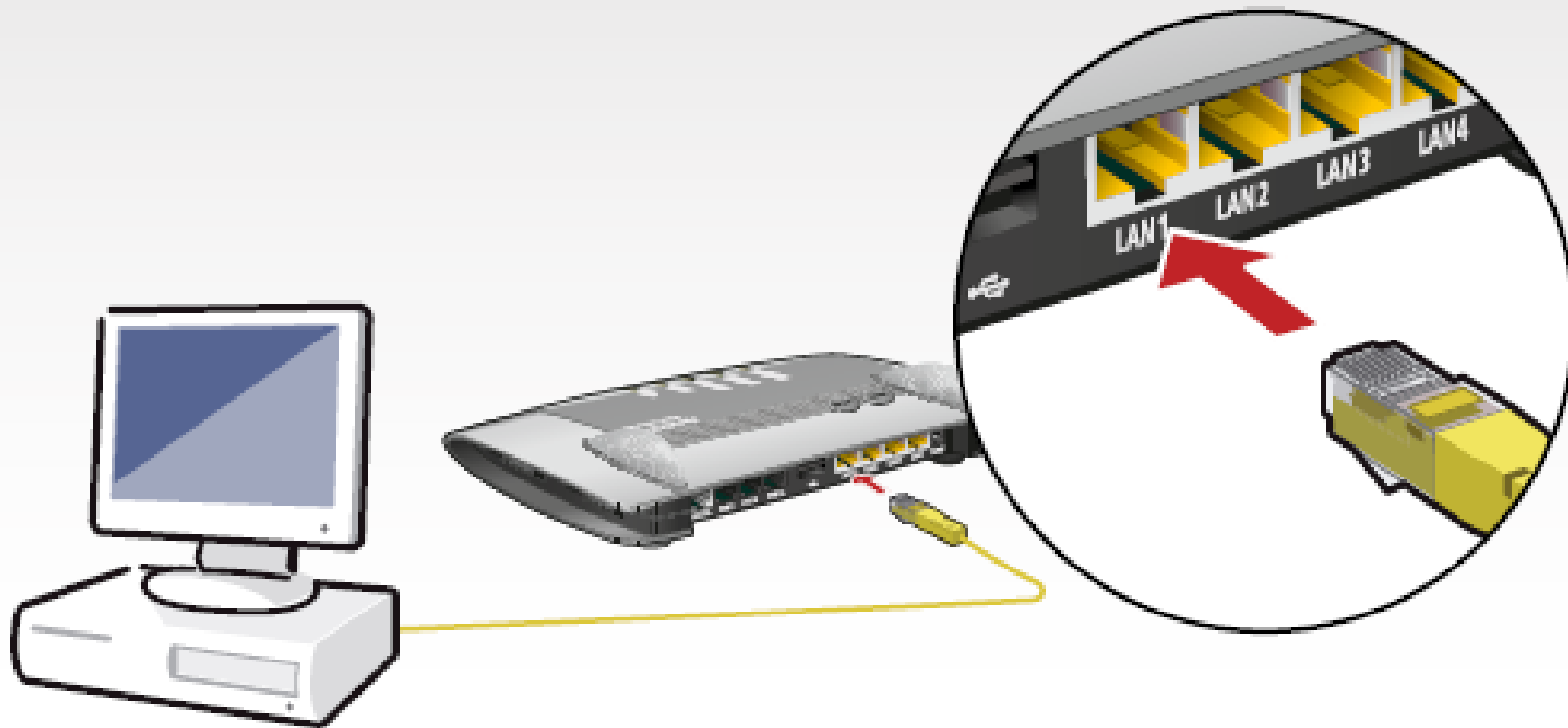


Wichtig: Schließen Sie den USB-Stick vor Anschluss des Netzteils an, da nur so eine korrekte Inbetriebnahme gewährleistet werden kann.

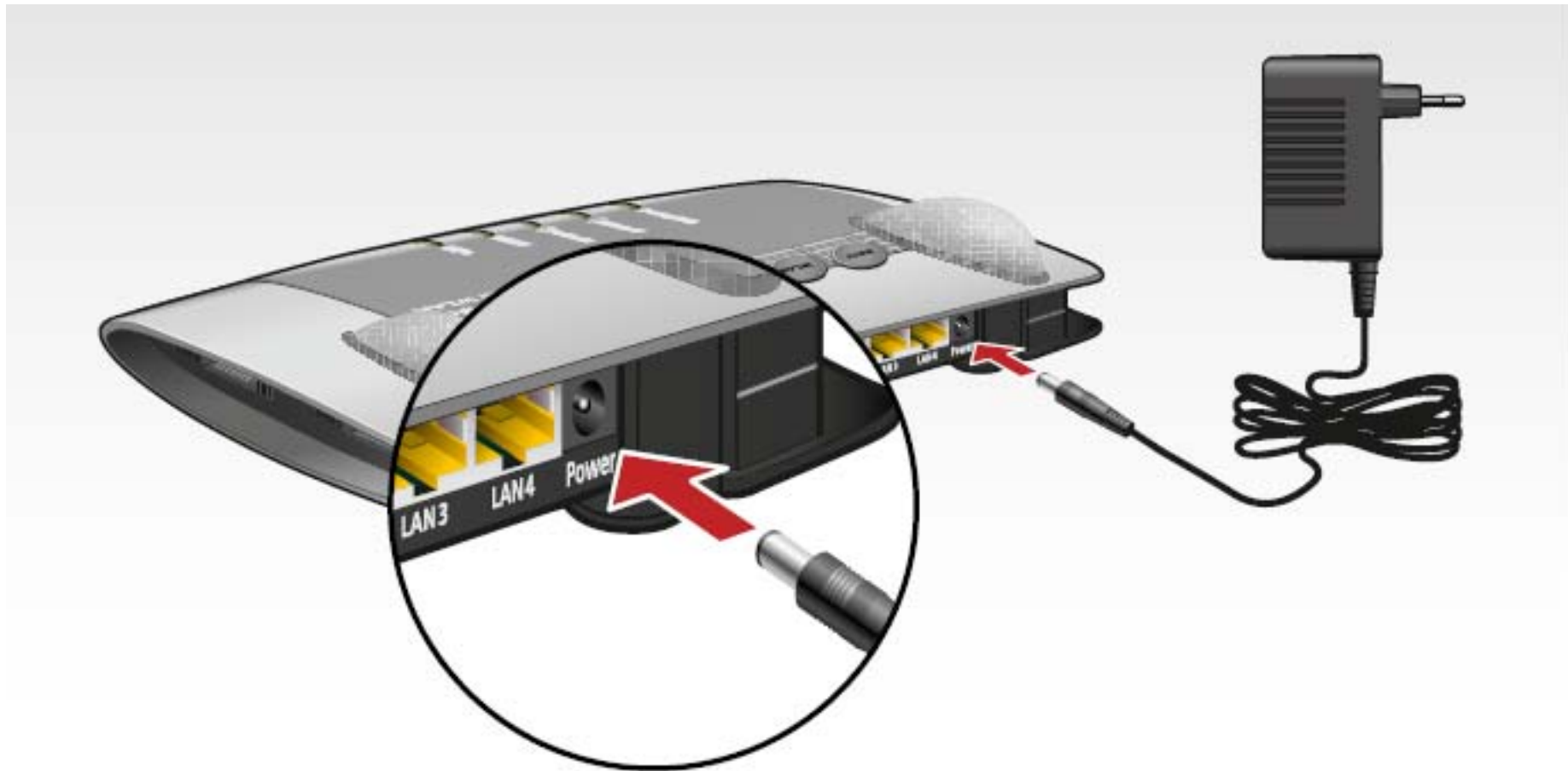


Anschließen des USB-Sticks an die FRITZ!Box.

Mit Netzwerkkabel (gelb):



Anschließen eines Computers per Netzwerkkabel an die FRITZ!Box.



Bitte erst jetzt die FRITZ!Box an die Stromversorgung anschließen.

Konfiguration Ihrer FRITZ!Box über den PC:

Die Benutzeroberfläche der FRITZ!Box können Sie an jedem Computer öffnen, der mit der FRITZ!Box verbunden ist.

1. Öffnen Sie auf Ihrem Computer einen Internetbrowser.
2. Geben Sie **http://fritz.box** in die Adresszeile des Browsers ein.
Die Benutzeroberfläche der FRITZ!Box wird geöffnet.

Ihre FRITZ!Box muss nun auf Werkseinstellungen zurückgesetzt werden. Beachten Sie bitte, dass dadurch alle individuelle Einstellungen in der FRITZ!Box verloren gehen und danach neu konfiguriert werden müssen!

Erstellen Sie bitte vorsichtshalber eine Backup-Datei Ihrer derzeitigen Konfiguration:

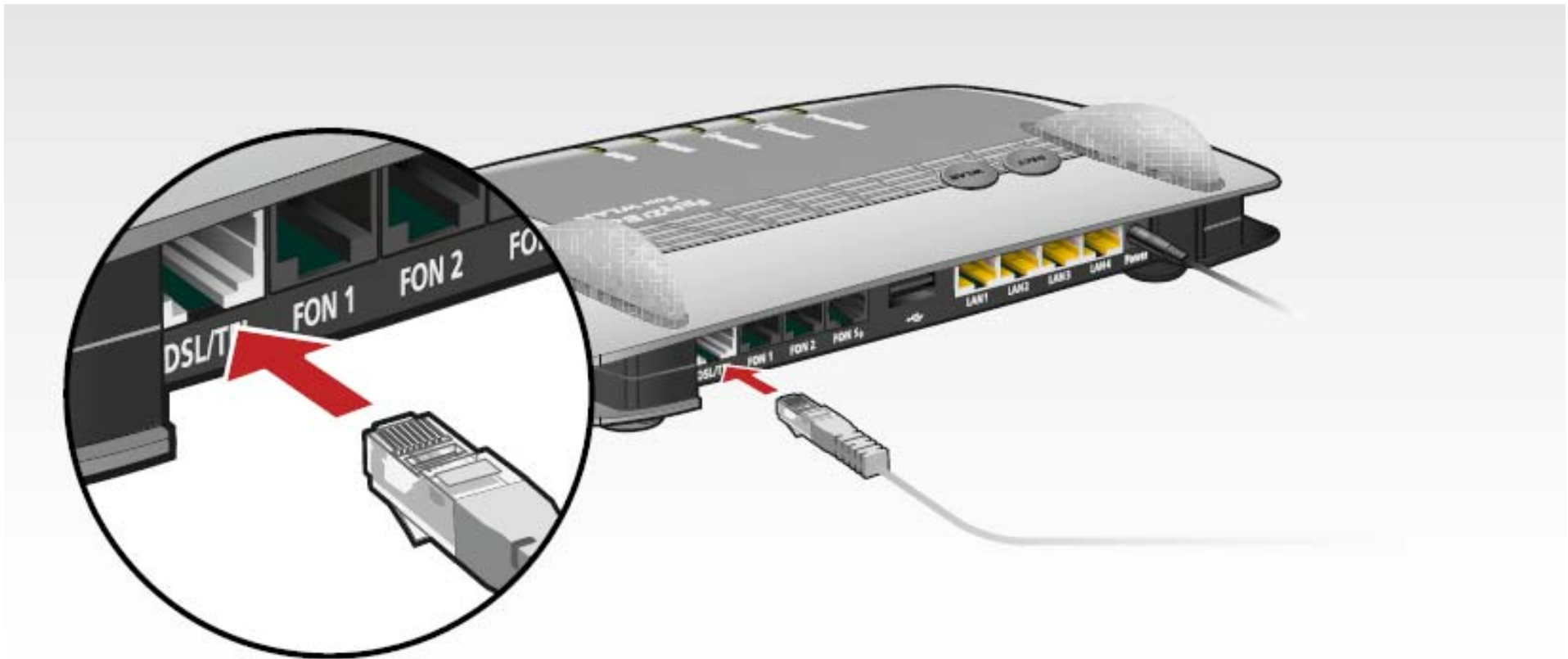
- Klicken Sie dazu bitte im Hauptmenü der FRITZ!Box auf „System“ und dann im Untermenü auf „Einstellungen sichern“.
- Die Sicherungsdatei muss von Ihnen mit einem beliebigen Kennwort versehen werden und kann dann lokal auf Ihrem Rechner gespeichert werden.
- Sollte es im weiteren Verlauf zu Problemen kommen, so könnten Sie Ihre FRITZ!Box über diese Backup-Datei auf die ursprüngliche Konfiguration zurücksetzen (über „Wiederherstellen“).

Gehen Sie nun bitte folgendermaßen vor, um Ihre FRITZ!Box auf Werkseinstellungen zurückzusetzen (die notwendigen Werkseinstellungen sind auf Ihrem USB-Stick hinterlegt, daher muss dieser unbedingt an Ihrer FRITZ!Box, wie in Schritt 1 der Verkabelung abgebildet, angeschlossen sein):

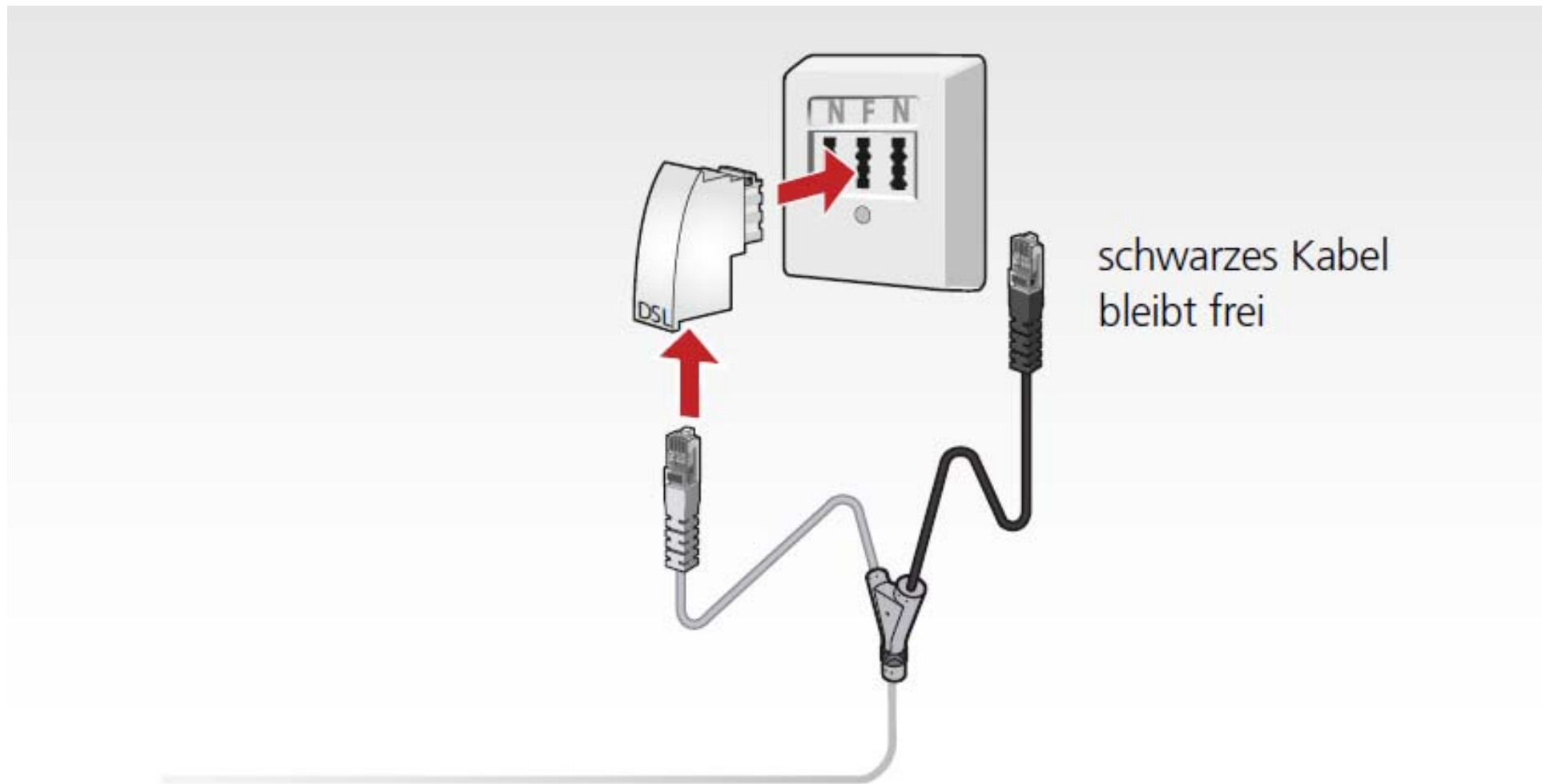
- Klicken Sie bitte im Hauptmenü der FRITZ!Box auf „System“ und dann im Untermenü auf „Zurücksetzen“.
- Wechseln Sie dort auf die Registerkarte „Werkseinstellungen“ und klicken Sie auf „Werkseinstellungen laden“.
- Beantworten Sie die Frage „Sollen die Werkseinstellungen wiederhergestellt werden?“ mit „OK“.

Jetzt wird die FRITZ!Box auf die Werkseinstellungen zurückgesetzt und anschließend neu gestartet. Es kann bis zu 5 Minuten dauern, bis die FRITZ!Box wieder erreichbar ist. Erst danach darf der USB-Stick von der FRITZ!Box entfernt werden.

Wir empfehlen, den USB-Stick danach nicht anderweitig zu überspielen. Sollte zukünftig andere AVM-Hardware verwendet werden, so könnte Ihr USB-Stick auch für diese Hardware verwendet werden.



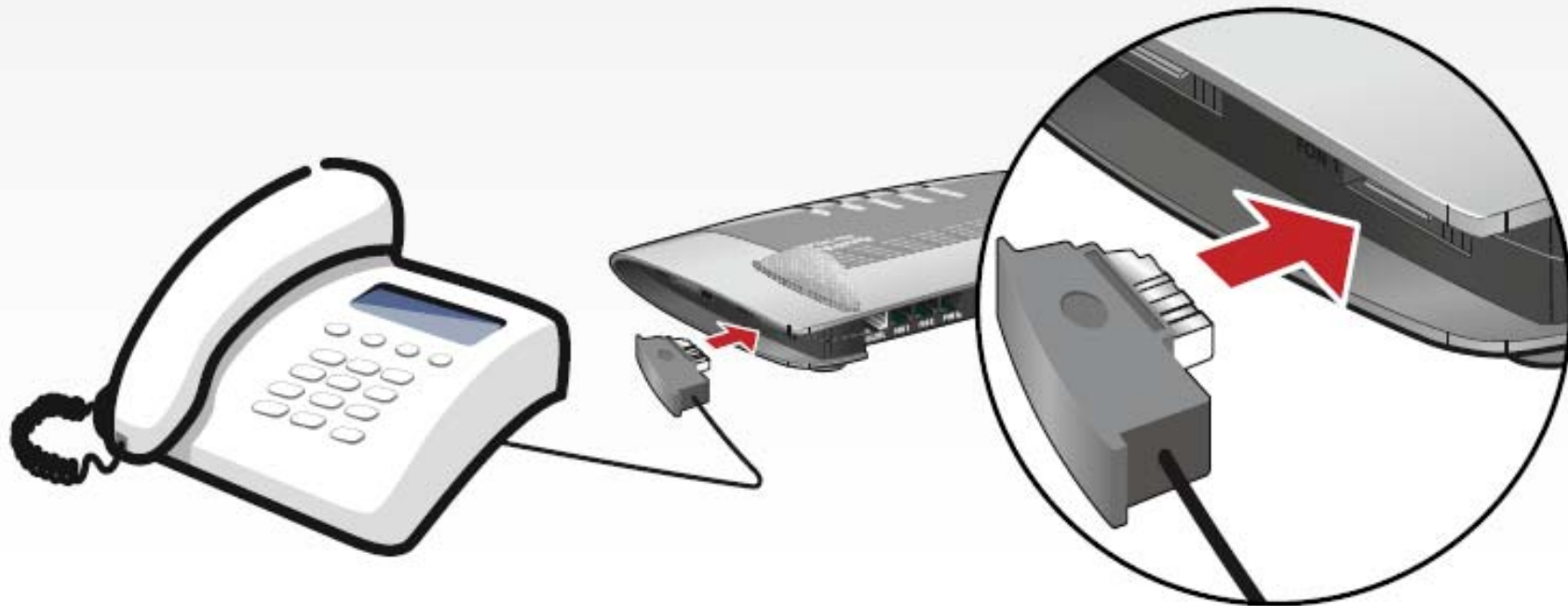
Anschließen des DSL/Telefonkabels an die FRITZ!Box.



Anschließen des DSL/Telefonkabels an die TAE-Dose.

Analog-Telefon:

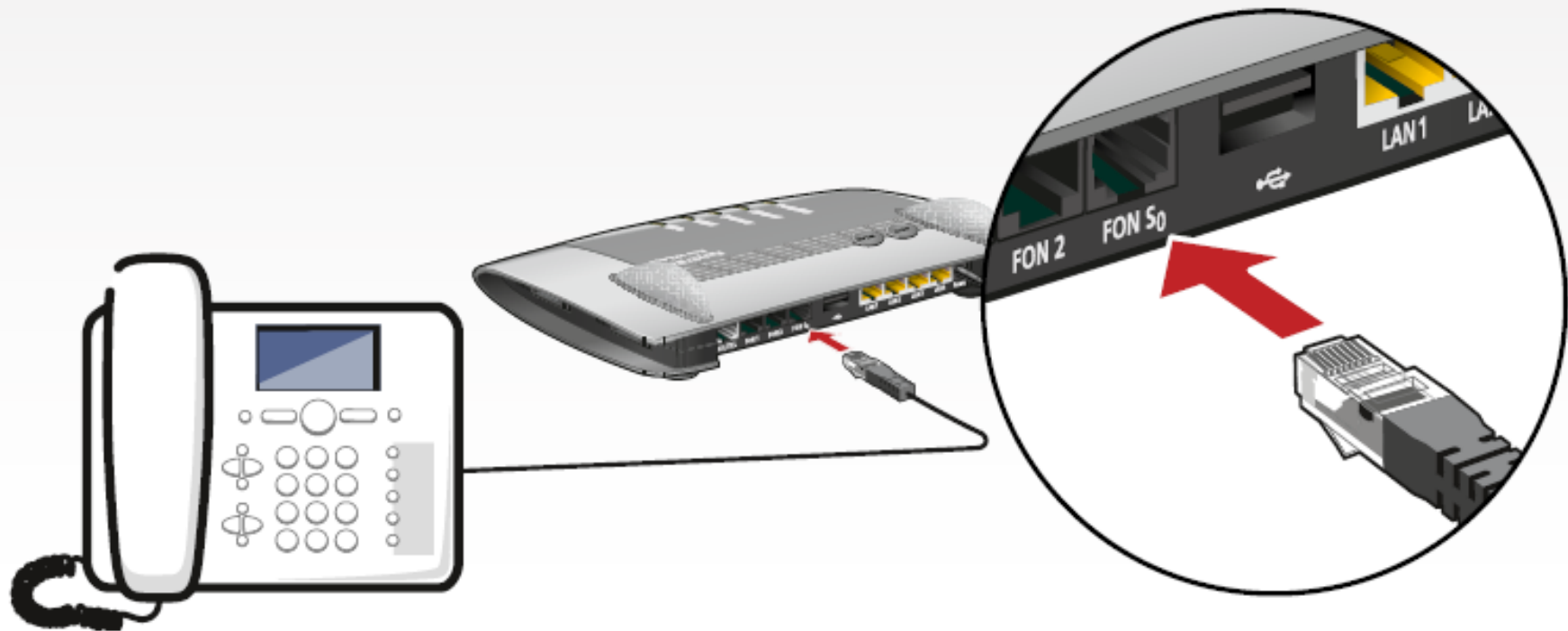
Wenn Sie ein schnurgebundenes analoges Telefon in Gebrauch haben, nehmen Sie einfach den Stecker aus der Buchse Ihres alten Telefonanschlusses heraus und stecken ihn in die seitliche Buchse „FON1“ der FRITZ!Box.



Anschließen eines analogen Telefons an die FRITZ!Box.

ISDN-Telefon:

Wenn Sie ein schnurgebundenes ISDN-Telefon in Gebrauch haben, nehmen Sie einfach den Stecker aus der Buchse Ihres alten Telefonanschlusses heraus und stecken ihn in „FON S0“ auf der Rückseite der FRITZ!Box.



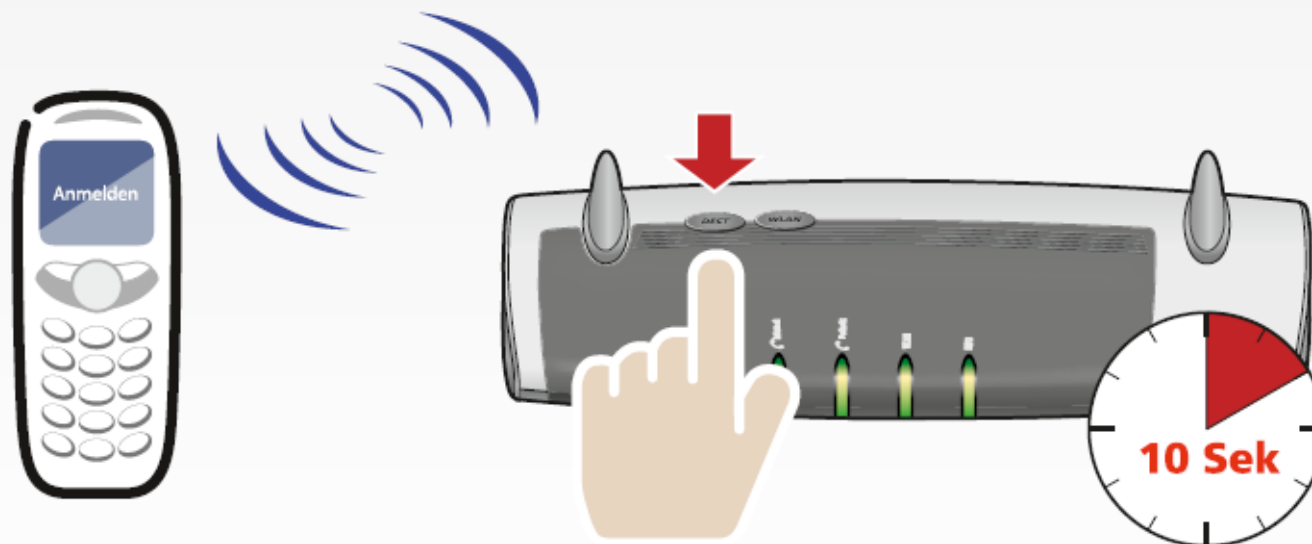
Anschließen eines ISDN-Telefons an die FRITZ!Box.

Schnurloses Telefon:

Wenn Sie ein oder mehrere schnurlose Telefone betreiben wollen, können Sie entweder die Basisstation über oben beschriebenen Weg in **FON1** mit der FRITZ!Box verbinden, oder Sie benutzen die FRITZ!Box direkt als DECT-Basisstation.

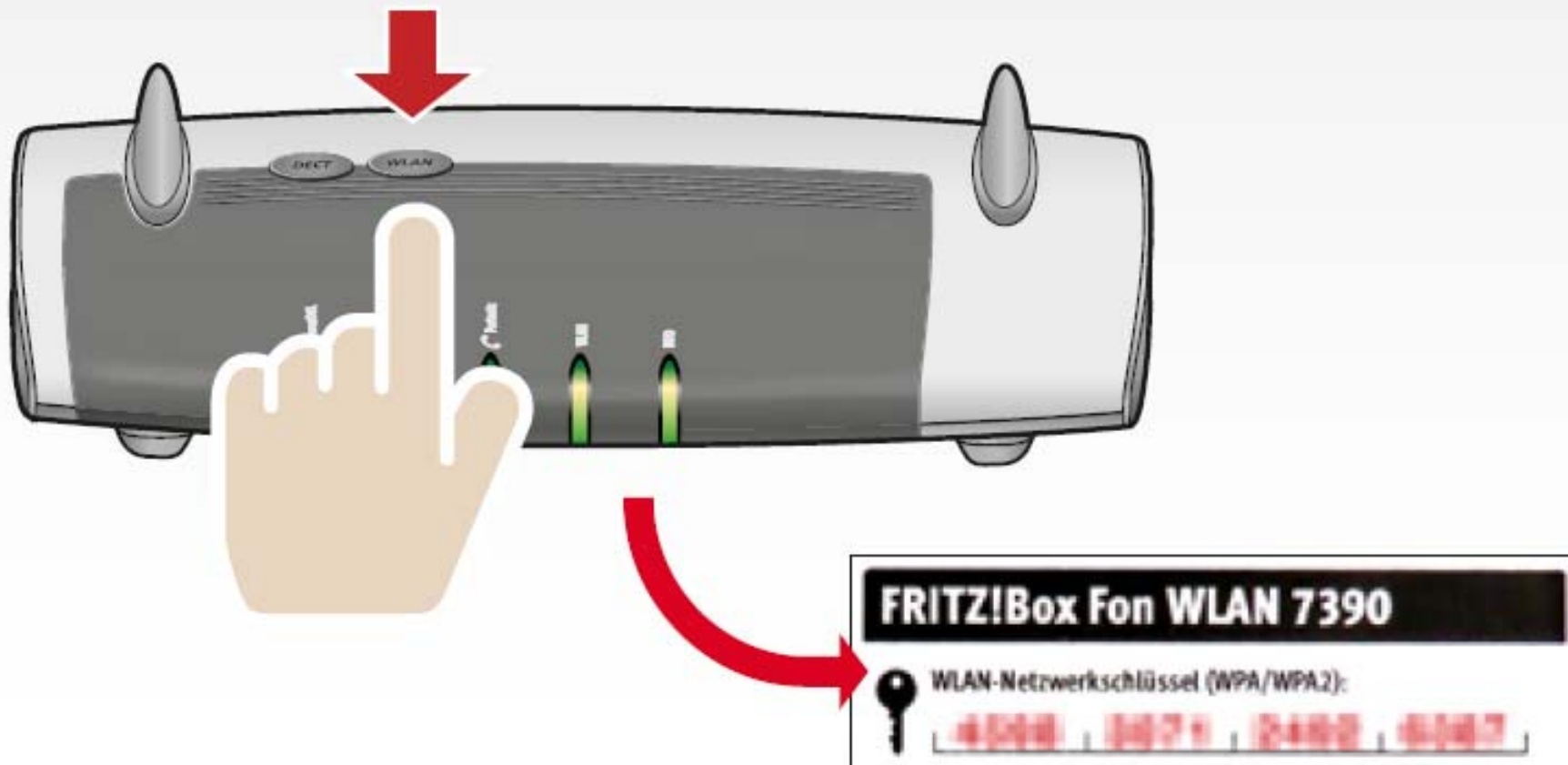
Dazu bringen Sie Ihr Telefon in den Anmeldemodus. Geben Sie dann die PIN der FRITZ!Box am Telefon ein (Der werksseitig voreingestellte PIN ist **0000**). Drücken Sie die **DECT**-Taste auf der Oberseite der FRITZ!Box für etwas 10 Sekunden bis die LED **Info** blinkt. Ihr Telefon wird angemeldet.

Auf diesem Weg können Sie nacheinander bis zu sechs DECT-Telefone an der FRITZ!Box anmelden.



Mit WLAN:

Um das WLAN zu aktivieren, drücken Sie den WLAN-Knopf auf der FRITZ!Box bis die WLAN-LED dauerhaft grün leuchtet. Ihr **individueller** WLAN-Schlüssel befindet sich auf der Unterseite der FRITZ!Box.



Sollten Sie noch weitere Einstellungen an der Fritz!Box vornehmen wollen (z.B. WLAN Konfiguration), finden Sie unter folgendem Link zahlreiche Hilfestellungen zur Individualisierung.

[http://www.avm.de/de/Service/Handbuecher/FRITZBox/Handbuch FRITZ Box Fon WLAN 7390.pdf](http://www.avm.de/de/Service/Handbuecher/FRITZBox/Handbuch_FRITZ_Box_Fon_WLAN_7390.pdf)